



JACQUES TROVIC

UN HUMANISTE,
TÉMOIN DE SON TEMPS

23.09.23 >
28.01.24

SOMMAIRE



SOMMAIRE	2
JACQUES TROVIC, UN HUMANISTE TEMOIN DE SON TEMPS	3
LA VIE DE JACQUES TROVIC.....	4
JACQUES TROVIC, artiste d'art brut, outsider, naïf ?.....	5
MATERIAUX ET TECHNIQUES	6
LES THEMES	7
ECLAIRAGE SUR 7 ŒUVRES DE TROVIC	8
PISTES D'EXPLOITATION	11
OFFRES PEDAGOGIQUES LIEES A L'EXPOSITION	16
CALENDRIER PROGRAMMATION TOUT PUBLIC	17
INFOS PRATIQUES	18

JACQUES TROVIC

UN HUMANISTE, TÉMOIN DE SON TEMPS



Commissaires de l'exposition : Bruno Gérard et Robin Legge, en collaboration avec la Fondation Paul Duhem

Composée de plus d'une trentaine d'œuvres, pièces textiles et mosaïques, l'exposition de l'artiste Jacques Trovic propose un parcours au travers de plus de 50 ans de production artistique.

Jacques Trovic (1948, Anzin/FR - 2018, Beloeil/BE), créateur inlassable de pièces textiles qu'il nommait "tapisseries", a produit toute sa vie durant, sans relâche (on parle de 250 à 400 œuvres).

Nous vous invitons à découvrir, avec vos classes, des œuvres emplies d'humanisme, richement joyeuses et colorées, témoignages de la culture du Nord de la France en transformation, et de son quotidien.

Les scènes de Jacques Trovic nous touchent par des souvenirs partagés, elles nous plongent dans des ambiances parfois familières qui suscitent chez nous des émotions.

Obsédé par sa création, Jacques parlait, respirait, mangeait, dormait,... tapisserie ! Il connaissait le trajet de chacune de ses tapisseries dans les galeries, les musées, les centres culturels.

Bruno Gérard



Tapisseries ?

Au sein du musée, la tapisserie est le résultat d'un travail minutieux d'entrelacs de fils de chaîne et fils de trame. Techniquement, les productions textiles de Jacques Trovic ne peuvent pas être considérées comme « tapisseries ». Cependant, d'autres œuvres dans l'histoire se sont fait appelées « tapisseries », mais à tort (ex : La célèbre Tapisserie de Bayeux qui est en fait une tenture brodée).

LA VIE DE JACQUES TROVIC



- 1948** **Naissance de Jacques Trovic le 15 juin, à Anzin (Nord-France),** centre d'une région minière sur le déclin ; la famille habite dans une maison de coron.
- 1955** à 7 ans Pour raison de santé, il est **retiré de l'école à l'âge de 7 / 8 ans** et **grandit entre sa mère, ouvrière en faïencerie** à Saint-Amand-les-Eaux et sa sœur Josiane. A leur côté, il apprend à tricoter, crocheter, coudre et broder.
- 1964>1970** de 16 à 20 ans **Il suit les cours du soir à l'Académie des Beaux-Arts de Saint-Amand-les-Eaux,** 1 à 2 fois par semaine, dans les ateliers de peinture, mosaïque, céramique et 'tapisserie'. Ces expériences structurent sa démarche sur le plan technique et artistique.
- 1962>1964** de 14 à 16 ans **La Scène espagnole, sa première pièce brodée en fils de laine, réalisée après 2 ans de travail, est présentée lors d'un concours à Anzin. Il remporte à l'âge de 16 ans, le 1^{er} prix; cette récompense le détermine dans le choix de sa carrière : il sera artiste textile et fera de la broderie, son moyen d'expression.**
- 1965** à 17 ans **Le Casino de Saint-Amand,** sa deuxième tapisserie, évoque la ville de son lieu d'apprentissage artistique, et son casino avec la façade de l'époque. L'œuvre, essentiellement brodée, associe la technique des appliqués de tissus.
- 1965>1967** de 17 à 19 ans Troisième pièce réalisée en 2 ans, **Le Cheval de Troie** exprime la maturité sur le plan technique et artistique, d'un style qu'il qualifiait lui-même de naïf. Il recourt à l'appliqué, en un assemblage d'éléments de tissus parfois rehaussés de broderies, d'un effet 'patchwork'.
- 1965> 1975** de 17 à 27 ans **Réalisation de plusieurs mosaïques** d'une qualité d'exécution remarquable, tout en réalisant de nombreuses œuvres textiles.
- 1984** à 36 ans **Décès de sa mère**
- 1970>2010** de 22 à 62 ans **Reconnu,** il est invité à exposer dans de nombreux musées, institutions culturelles, galeries, en France, en Europe et au-delà (Japon, Argentine, Etats-Unis). Les commandes publiques affluent ainsi que d'autres, privées.
- 2009** à 61 ans **Décès de sa sœur Josiane,** le 20 juin.
- 2009>2010** de 61 à 62 ans **De santé précaire,** il est accueilli fin 2009 au Centre pour personnes handicapées **La Pommeraie** à Beloeil (B), **un jour par semaine.**
- 2011** à 63 ans **Hébergé en semaine** à partir du 16 mai, au foyer de l'institution, **il travaille dans l'atelier de dessin et peinture animé par Bruno Gérard.** sur une œuvre à la fois dans sa totalité, suivant un horaire journalier ; il passe **les week-ends dans sa maison** d'Anzin où il retrouve son ami Mokhtar.
- 2013** à 65 ans Il reprend et achève **La Parade du cirque, commencée 10 ans plus tôt,**
- 2015** à 68 ans **Exposition du Cheval de Troie pour la première fois** au BAM dans le cadre de Mons 2015.
- 2016** à 69 ans Réalisation de sa **dernière tapisserie, le Métro parisien,** avec l'assistance de Patrick, résident autiste sourd-muet.
- 2018** à 71 ans **Décès** au foyer de La Pommeraie le 27 octobre.

JACQUES TROVIC, artiste d'art brut, outsider, naïf ?



En histoire de l'art, il convient souvent de classer un artiste dans un courant ou un style. Concernant Jacques Trovic, trois catégories pourraient coller à sa personnalité artistique.

Jacques Trovic, un artiste d'art brut, outsider ou naïf?

L'ART BRUT

Il s'agit d'un mouvement artistique défini par **Jean Dubuffet en 1945**. L'artiste d'art brut est autodidacte, sans formation académique. De plus, il crée sans souhaiter s'inscrire dans un champ artistique, ni dans un besoin de reconnaissance, et il n'a pas conscience d'être artiste ou de faire de l'art. L'artiste d'art brut est, en outre, en recherche d'une production forte d'un point de vue esthétique, de langages nouveaux et d'inventions ou de techniques.

Aujourd'hui l'art brut est mis sur le même plan que les autres formes artistiques, mais à l'origine, Dubuffet choisissait l'art brut pour provoquer, mais aussi pour faire réfléchir. Il avait une revendication politique : l'art brut aurait renversé l'art culturel. Aujourd'hui, le système lui-même a intégré l'art brut dans son champ.

L'ART OUTSIDER

Ce terme a été inventé en 1972 par Roger Cardinal, historien de l'art anglais comme « traduction de la notion d'art brut », mais en fait, il correspond à une définition beaucoup plus large que celle de Dubuffet. L'« outsider art » ou « art hors normes » désigne l'ensemble des créateurs marginaux, autodidactes, qui ont élaboré leurs œuvres dans la solitude et en dehors de l'influence du milieu artistique.

L'ART NAÏF

L'art naïf fait penser à des dessins d'enfants. Il ne respecte pas les perspectives, ni les dimensions, ni l'intensité de la couleur et la précision du dessin. Il est, la majorité du temps, relié au vécu de l'artiste ou de son entourage.

Autrefois, l'art naïf était généralement l'œuvre d'artistes amateurs ou autodidactes ; il était considéré comme un art mineur. De nos jours, ce genre est reconnu et les œuvres sont exposées dans les galeries d'art et les musées.

→ Les qualificatifs d'« outsider » ou « artiste naïf » correspondent le mieux à Jacques Trovic plutôt qu'« artiste d'art brut ». En effet, en plus d'avoir suivi une formation artistique à l'académie de Saint Amand Les Eaux, il semblait conscient de sa « position d'artiste » et produisait pour être exposé. Jacques vivait pour son art et ne pouvait s'arrêter de produire.

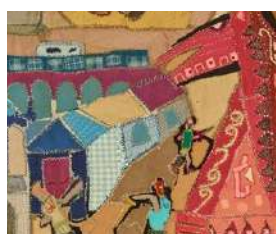
MATERIAUX ET TECHNIQUES



Sur une **toile de jute** découpée aux dimensions du projet, Jacques Trovic dessine d'abord les motifs à la **craie ou au marqueur noir**, par des traits rapides, sans plan ou carton d'ensemble préalable.



À ses débuts, ses deux premières tapisseries, *La scène espagnole* et *Le casino* de Saint- Amand, sont réalisées essentiellement en **broderie** de fils de laine et avec la technique du **point lancé**, donnant de l'épaisseur.



Ensuite, avec *Le cheval de Troie*, il utilise également la **technique de l'appliqué**, cousant à l'aiguille sur la toile, seule ou en plusieurs épaisseurs, des formes préalablement découpées dans des tissus. Sa sœur se charge d'en réaliser les ourlets.



Les motifs ainsi assemblés, parfois épaissis par rembourrage, sont enrichis de **détails brodés** - dentelle, tricot, galons - et d'**objets divers** - paillettes, boutons,... - choisis en fonction du sujet de l'oeuvre.

Ex : des bijoux et montres dans *Le bijoutier* ou des tickets dans *Le métro de Paris* et *Le tiercé*.

Il s'attache particulièrement aux **matières brillantes** - fils argentés ou dorés, tissus lamés et pailletés, soie,... - ainsi qu'à la **feutrine**.

→ Cette technique proche du patchwork et faite d'assemblages de matières se retrouve dans l'ensemble de son oeuvre.

Un travail d'orfèvre et une production intense !

Plusieurs années sont souvent nécessaires pour réaliser une oeuvre. Jacques Trovic pouvait travailler 18 à 20 heures par jour en continu.

Ses projets souvent de grand format sont effectués sur l'espace réduit de la table de la cuisine familiale. Exposés dans les musées et galeries en France et à l'étranger, il va aussi recevoir des commandes publiques et privées, ce qui va le conduire à mettre en oeuvre une technique simplifiée, utilisant de grands aplats de tissus.



LES THEMES



Retiré de l'école très jeune, Jacques Trovic commence une vie 'en marge', loin de l'insouciance de l'enfance, mais qui contribue sans doute à sa perception sensible du quotidien et au choix des sujets représentés.

Puisant dans ses souvenirs, il met en scène les travailleurs de la mine (Portrait de la mineuse, Portrait du mineur, Les enfants dans la mine) et ses propres expériences, évocations de sa jeunesse, sa ville (L'école ancienne, Le casino de Saint Amand).

La fine observation de son environnement direct, familial et citadin, se traduit par la représentation de lieux et festivités (cirques, ducasses, défilés de fanfares et de majorettes), qui illustrent l'ancrage dans son quartier, son goût pour l'univers de la fête et une certaine culture folklorique et populaire.

Il développe également un sujet qu'il affectionne particulièrement, celui des boutiques et métiers, qui lui sont familiers (La boulangerie, Le cordonnier), ou liés à ses commanditaires (Le cabinet d'architecte, Le vétérinaire) ; épinglant des détails d'outils, de gestes, d'attitudes, avec réalisme.

Attentif aux faits et anecdotes rapportés par ses proches ou vécus (Le métro de Paris), entouré de livres illustrés, de cartes postales, de revues et journaux, mais aussi de la télévision qui l'accompagne en continu, il se documente et nourrit sa culture et ses projets. Il s'attache à représenter certains pays (La scène espagnole, L'indigène au Canada) et régions françaises, au travers de leurs traditions, du folklore, des costumes et de la gastronomie (La Corse).

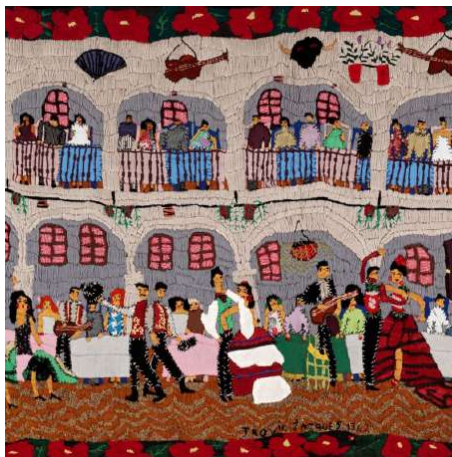
Ces différents thèmes cohabitent et jalonnent l'ensemble de sa production, au grès de son existence, l'actualité et des commandes qui l'influencent.

Comme signature, au départ de chaque projet, il brode un même motif : un soleil rayonnant et coloré, symbole du bonheur. Pistes d'exploitation p. 11

ECLAIRAGE SUR 7 ŒUVRES DE TROVIC

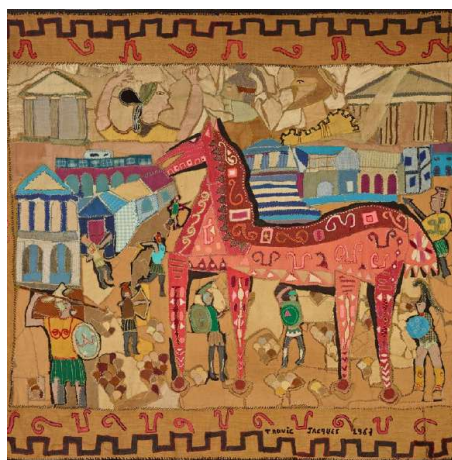


La scène espagnole (détail), 1964



Cette **première œuvre**, réalisée entre ses 14 et 16 ans, révèle la maîtrise de Jacques Trovic, autant par le traitement de la composition et des motifs que dans la technique. Dans un style coloré et dynamique, la scène parfaitement structurée, soutenue par une riche iconographie, résonne des rythmes endiablés du flamenco et des guitares de l'Espagne. L'œuvre témoigne de la culture de l'artiste et de son goût pour la musique et les instruments, tels le jazz, la guitare et l'accordéon. **Exposée à Anzin (FR) lors d'un concours artistique et couronnée du premier prix, cette pièce détermine la suite de sa carrière.** Il deviendra artiste et la broderie sera l'un de ses moyens d'expression privilégié. L'œuvre est présentée trois ans plus tard à l'Académie des Beaux-Arts d'Arras (FR). **Pistes d'exploitation p. 11**

Le Cheval de Troie (détail), 1967.



Troisième pièce achevée à 19 ans, après deux ans de travail. La tapisserie met en scène l'épisode majeur de la Guerre de Troie, reflet de l'intérêt de l'artiste pour l'Histoire et ce récit mythique grec. **Monumental, le cheval apparaît dans un décor de statues, temples et soldats qu'il traite avec un souci de réalisme.** Il est réalisé dans le seul tissu, de couleur rose, dont il disposait alors. Source de moqueries, Jacques Trovic range l'œuvre à peine achevée dans son grenier. **Redécouverte en 2014, elle est exposée pour la première fois dans le cadre de Mons 2015 malgré ses réserves.**

Pistes d'exploitation p. 12

La majorette, s.d.

L'artiste a étudié la **mosaïque** à l'Académie des Beaux-Arts. Malgré une technique totalement maîtrisée, il abandonne rapidement ce médium qu'il estime trop contraignant, notamment par son poids, sa fragilité et le coût des matériaux. On lui doit une dizaine de mosaïques. Le sujet est lié aux festivités locales auxquelles participait Jacques Trovic, aussi membre du jury de sélection des majorettes d'Anzin (FR). La majorette, avec son costume de scène éblouissant, le maniement adroit du bâton, la chorégraphie dynamique, séduit l'artiste.

Pistes d'exploitation p. 15



L'école ancienne, 1999



L'école est un souvenir douloureux pour Jacques Tovic. Gaucher, il subit le rejet des instituteurs et est souvent puni. Pour raisons de santé, il est retiré de l'école à l'âge de 7-8 ans. Puisant dans ses souvenirs, il décrit avec précision et sans doute une certaine nostalgie, la classe d'un autre temps : le poêle, les bancs en bois et leur encier, le tableau noir marqué à la craie, les élèves portant l'uniforme, etc. Le bonnet d'âne représenté, illustre les punitions d'antan et peut-être l'artiste lui-même.

Pistes d'exploitation p. 15

Les enfants dans la mine, 2000



Habitant au coeur du bassin minier dans une maison de coron, Jacques Tovic s'attache à traduire la pénibilité du travail dans la mine pour des enfants qui s'activent à pousser et tirer un wagonnet, jusqu'à l'épuisement. Leurs vêtements immaculés et leur peau rosée contrastent avec le fond de couleur noire de la galerie. La scène, traitée de manière simplifiée, avec peu de couleurs et motifs, témoigne d'une activité économique révolue, la mine qu'il aborde également en mosaïque. La bordure soutient le sujet central et décline une série de détails liés à la mine. Ce traitement du contour se retrouve dans plusieurs de ses tapisseries et, a pour fonction de fermer l'oeuvre tel un encadrement.

Pistes d'exploitation p. 13

La Parade du cirque, 2013



Profondément ancré dans sa ville Jacques Tovic est le témoin des événements qui s'y déroulent et toute son oeuvre s'imprègne de ce vécu. Il transcrit de manière débridée et joyeuse l'univers du cirque 'français' aujourd'hui révolu. Cette scène de défilé est construite sans perspective et sans rapport de taille ou d'échelle. Elle est composée en saynètes détaillées, associant humains et animaux, qu'il traite par aplats de tissus et broderies. Les couleurs vives et contrastées des textiles, leur texture et brillance, contribuent à illustrer l'atmosphère du cirque et une ambiance joyeuse.

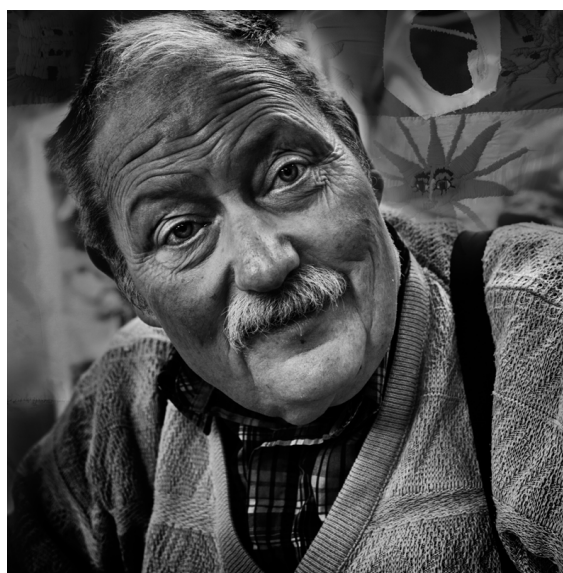
Pistes d'exploitation p. 12

LES METIERS/ LA BOULANGERIE 1995



Trovic apprécie les gâteaux, glaces, chocolat, le café (moka) et décrit les produits du Nord. Sur l'étal et dans la bordure, apparaissent avec inscriptions des gâteaux typiques de chez lui.

Pistes d'exploitation p. 15



Portrait de Jacques Trovic, s.d.
©Jacques Robert

LA FONDATION PAUL DUHEM

La Fondation Paul Duhem est née d'un souci de pérennisation des productions artistiques issues de l'atelier dessin et peinture fondé en 1990 par l'artiste Bruno Gérard au sein du Centre La Pommeraie (Beloeil). Reconnu internationalement par les grands opérateurs culturels et les professionnels de l'art, cet atelier est aujourd'hui doté d'un patrimoine artistique d'environ 20.000 œuvres.


 Fondation
Paul Duhem
 <https://fondationpaulduhem.eu/>

PISTES D'EXPLOITATION



 Collaboration avec la Bibliothèque de Tournai.



Au sein du musée, une sélection de livres autour des thématiques de l'exposition est proposée en consultation libre.

JACQUES TROVIC

Trovic en vidéo

<https://vimeo.com/149690702>

Bruno Gérard nous parle de Jacques Trovic

https://www.youtube.com/watch?v=jc-KabWYwUA&ab_channel=Villedelambersart

Jacques Trovic nous parle de sa technique > à partir de la minutes 11'

https://www.youtube.com/watch?v=pFVWUg8vcsg&ab_channel=jeanmichelZazzi

Ouvrages qui abordent Jacques Trovic

GERARD (Bruno) et LEGGE (Jacky), *Emergences*, 2015, pp. 7, 128-133.

GERARD (Bruno), *Itinéraires singuliers*, Labelpages, 2019, pp. 72-75.

GERARD (Bruno), *L'arche de la Fondation Paul Duhem*, 2022, pp.12, 21, 58-63.

LES SOLEILS

Pour rappel, le soleil sur les tapisseries est sa signature avant même de broder son nom. Chaque soleil est différent.

Il aime représenter des soleils car les gens sont heureux quand il y a du soleil.



Maternelles

- Dessiner son propre soleil et réaliser le centre en contournant un bol renversé (comme l'artiste), proposer aux enfants d'imaginer les rayons et l'intérieur.
- Assembler tous les soleils en une œuvre collective et intégrer les images de ce qu'ils aiment dans la bordure (par tampons, dessins ou autres).
- En amont, lire avec les enfants le livre « La couleur des émotions » de Anna Llenas (Auteur) et identifier la couleur jaune (joie) au soleil et demander aux enfant ce qui les rend heureux.

LA SCENE ESPAGNOLE

Représentation d'une scène espagnole des années 60 pour Trovic crée sur base de documentation baignée dans une ambiance Flamenco au rythme des guitares espagnoles.



Flamenco

Cet art associe le chant, la danse et la guitare. Il tire son origine principalement d'Andalousie. Cette manifestation culturelle remonte au XVIIIe siècle. Elle est la plus représentative du folklore andalou et l'une des expressions artistiques les plus connues d'Espagne. Elle constitue une véritable marque de l'identité de nombreuses communautés, telles que le peuple gitan, et se transmet de génération en génération.



Ce qui est lié au Flamenco : couleur rouge, éventail, robe, rose, chapeau, chaussures, castagnettes et la guitare espagnole.

Maternelles

Création d'un éventail

<https://www.mespetitsbonheurs.com/activite-dete-on-fabrique-des-eventails-en-papier-accordeon-pour-faire-du-vent/>

Primaires / Secondaire

- Choisir un pays et se documenter sur ce pays.
- Ecrire ou dessiner toutes les images associées à ce pays.
- Ex : Belgique : le manneken pis, l'atonium, les frites, ...



Le CIRQUE

Ressources

Dossier pédagogique sur les arts du cirque (historique, exercices,...)

<http://cirk.fr/pdf/EMOFQ-DossierPedagogique.pdf>

Imagerie « le cirque »

<https://www.fichespédagogiques.com/fiche/imagerie-le-cirque-1>



Maternelles

- Identifier les personnages du cirque / Apprendre de nouveaux mots.
 - Colorier ou faire des mosaïques de papier ou gommettes (sur) des dessins le thème du cirque
- <https://hugolescargot.journaldesfemmes.fr/coloriages/cirque/>
- Visionner un dessin animé et comparer les décors à l'œuvre de Jacques Tropic
 - Dumbo, l'éléphant volant, Walt Disney, 1941
 - Ernest et Célestine au cirque, Carlos Pinky et Sophie Le Merdy, 1991

Primaires

- Citer les personnages du cirque (Imagerie du cirque)
 - Poésies sur le thème du cirque dont celle de Maurice Carême « Au cirque »
- <https://www.poesieetessai.com/poesie-au-cirque/>
- Fabriquer une balle de jonglage : pp.19 - Dossier pédagogique sur les arts du cirque
 - Mots cachés : pp. 22- Dossier pédagogique sur les arts du cirque

Secondaire

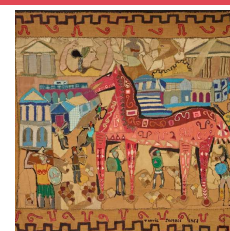
- Prendre connaissance de l'évolution du cirque. Le cirque traditionnel, le nouveau cirque. (pp.6-7 - Dossier pédagogique sur les arts du cirque)
- Visionner un documentaire ou une fiction où est abordée la thématique et faire une analyse en classe. (Consulter les suggestions p.27 - Dossier pédagogique sur les arts du cirque)

LE CHEVAL DE TROIE



Troie est ville puissante d'Asie mineure dans l'antiquité, sur côté égéenne de la Turquie, site d'Hisarlik. Découverte par Henry Schliemann en 1870.

1998 : site reconnu par l'Unesco comme lieu de cité antique.



Contexte :

La Guerre de Troie (2^e guerre de Troie) est déclenchée par l'enlèvement d'Hélène, épouse du roi de Sparte Ménélas, par le troyen Pâris, fils de Priam roi de Troie et d'Hécube, et frère d'Hector, de Cassandre...

Ménélas avec son frère Agamemnon lève une expédition/coalition des rois grecs contre le roi de Troie.

Le Cheval : élément décisif de la Guerre de Troie, assiégée depuis 10 ans et réputée imprenable.

Énorme cheval de bois aux flancs creux, imaginé par Ulysse et construit par les Grecs pour s'introduire dans Troie pendant le siège. Feignant de renoncer à la guerre, les Grecs se rendent à l'île voisine de Ténédos, laissant derrière eux Sinon qui persuade les Troyens que le cheval est une offrande à Athéna et que sa possession rendrait Troie imprenable. Les Troyens font entrer le cheval dans leurs murs. La nuit suivante, des guerriers en sortent et ouvrent les portes de la cité à l'armée grecque qui était revenue entre-temps. Cette histoire est développée dans le livre II de L'Énéide, et L'Odyssee y fait allusion. Aujourd'hui, l'expression « cheval de Troie » désigne, en informatique, une subversion introduite de l'extérieur.

<https://www.universalis.fr/encyclopedie/cheval-de-troie/>

Cheval de Troie / Histoire et mythologie en BD :

<https://www.google.com/search?q=le+cheval+de+troie&og=le+cheval+de+troie&aqs=chrome.0.0i512j69i57j0i512l3j46i512j0i512l4.2070j0j7&sourceid=chrome&ie=UTF-8#fpstate=ive&vld=cid:b3620f0b,vid:oWQp6r1XjA,st:0>

Maternelle et primaire

- Sur base d'une version édulcorée de l'histoire, proposer aux enfants de réaliser un dessin de cheval magique.

Secondaire

- Suite à la lecture de l'histoire, retrouver des éléments qui nous permettent d'identifier la scène dans la tapisserie de Jacques Trivic.

- Quels sont les éléments qui rappellent la culture grecque ?

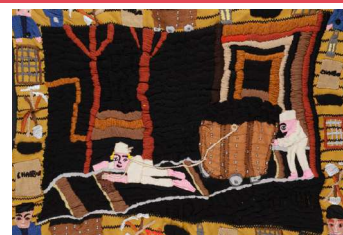
- Travailler sur l'expression « cheval de Troie », de manière général, en informatique (virus).

LA MINE**Le travail des enfants dans la mine**

Dès 9 ans, parfois 6 ans et peut-être moins.

En Belgique : arrêté royal de 1884 : 12 ans pour les garçons, 14 ans pour les filles.

1914 : Obligation scolaire fixée jusqu'à 14 ans, mais certains descendent dans les puits dès la fin des primaires.



Carrière logique, en suivant l'exemple de la famille. Surtout, par nécessité vu les bas salaires.

Travail effectué :

- Intérêt pour les enfants aptes à se faufiler dans les failles étroites

- Utiles pour approvisionner en bois, outillage, lampes ; pour pomper l'eau des ouvrages inférieurs.

- Pour pousser les wagonnets remplis de charbon au risque de se faire écraser

- Main d'œuvre peu coûteuse

- Durée du travail : 12 h (comme les adultes) jusqu'en 1909 : 9h (décision Parlement), puis 8h en 1919.

Influence sur l'état de santé : enfants mineurs à 8-9 ans, après 2-3 ans : rachitisme, colonne vertébrale courbée, capacité thoracique diminuée. Maladies telles l'ankiotomiasme (affaiblissement général), nystagmins (œil fragilisé vu manque d'éclairage), silicose (pulmonaire).

Le coron est le lieu de vie de Jacques Tovic

A Anzin, surtout d'avant 1949 : maisons en briques rouges, mitoyennes, sur parcelle étroite et profonde avec jardin en prolongement. En général : 2 grandes pièces au rez de chaussée (4m5 x 4m5), 2 pièces plus petites à l'étage avec cave et grenier (chez Tovic).

Ces maisons ouvrières unifamiliales permettaient de loger les ouvriers près du lieu de travail.

Voir chanson de **Pierre Bachelet, Les coron 1982**, originaire du bassin minier du Nord. Devenu emblème de cette région. https://www.youtube.com/watch?v=-QDQa0NzPsk&ab_channel=LesarchivesdelaRTS
Et **Germinal** de Zola, 1885, adapté au cinéma en 1993
https://www.allocine.fr/film/fichefilm_gen_cfilm=30245.html

Équipement du mineur

Barrette = casque en cuir maintenu sur la tête par une coiffe recouvrant ses cheveux, le béguin.

et support en cuir sur le devant pour insérer la lampe.

- à partir des années 1940 : remplacé par les casques en fibre de verre, beaucoup plus solides.

- fin 20^e s : casque en plastique à ventilation intégrée.

Lampes à carbure, puis lampes électriques.

- lunettes en grillage qui servaient à protéger les yeux des éclats de roche.

- lampes de sûreté (grisou)

Outils : la rivelaïne (pic à 2 pointes) et/ou hache. -> '**bordure**' Enfants dans la mine

Briquet : nom du repas du mineur + eau mêlé de café.



Mosaïques :

Mineur : casque avec lampe

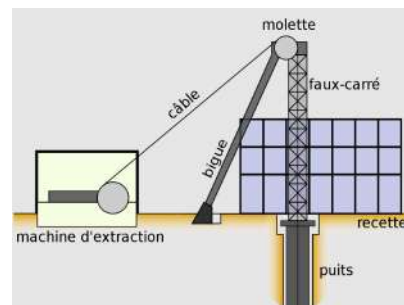
(Mineuse) = Trieuse de charbon ou Caffus : foulard rouge - tablier bavette (ou tablier intégral) à carreau bleu de travail.

+ en-arrière plan tour de **chevalement ou chevalet**

Sert à descendre et remonter les mineurs, ainsi que le minerai, via une cage d'ascenseur.

Il supporte les molettes par-dessus lesquelles passent les câbles d'extraction qui, mus par la machinerie, plongent au droit du puits pour retenir la cage. Il contribue à l'identification du paysage minier.

<https://centris.fr/quest-ce-quun-chevalement>



Ressources complémentaires

Dossiers pédagogiques Bois du luc, à la découverte d'un village pas comme les autres. https://www.autour-de-lecole.be/wp-content/uploads/2018/08/Bois-du-Luc_A-la-decouverte-d%E2%80%99un-village-pas-comme-les-autres.-Bois-du-Luc-quand-%E2%80%99industrie-fabrique-des-villages.-Dossier-pedagogique.pdf

Primaires et secondaires

- Sensibiliser au travail des enfants dans les mines autrefois et le travail dans les mines actuels pour la fabrication d'éléments de téléphones portables. <https://www.amnesty.org/fr/latest/news/2016/01/child-labour-behind-smart-phone-and-electric-car-batteries/>

- Approche de l'extraction des matières premières. Qu'est-ce que le charbon ? Et maintenant qu'utilise-t-on pour se chauffer ?

LA MAJORETTE

La technique de la mosaïque

Cette œuvre de Trovic est réalisée en mosaïque

Art décoratif dans lequel on utilise des fragments de pierre (marbre, granito), de pierres colorées, d'émail, de verre, ou encore de céramique, assemblés à l'aide de mastic ou d'enduit, pour former des motifs ou des figures. Quel que soit le matériau utilisé, ces fragments sont appelés des tesselles.



Qu'est-ce qu'une majorette ?

Personne habillée d'un costume de parade, coiffes, chapeaux stylisés ; défilant sur la voie publique en groupe, au rythme de musiques chorégraphiques et maniant un bâton métallique manipulé suivant des circonvolutions artistiques.

Ces groupes précèdent traditionnellement les défilés à l'occasion de fêtes locales, soit les fanfares sur des rythmes de marches de parade, soit sur diverses musiques rythmées notamment de carnaval, et sont souvent suivies de corsos fleuris lançant quelques confettis multicolores.

Chorégraphie : en grande partie, faire tourner le bâton et des lancers, surtout quand les majorettes font partie d'un défilé plus large.

Chanson de Pierre Perret : les Majorettes, 1974.

https://www.youtube.com/watch?v=sgbXa2A6410&ab_channel=Nostalgies60%27-70%27-80%27

L'ECOLE ANCIENNE

L'école d'autre fois (dans les années 50')



	Au temps de Jacques Trovic	En 2023
Matériel de l'écolier	Plumes et encre et crayons de bois, cartable	stylo à plumes, à billes et crayon gris, cartable, sac à dos, ...
Vêtements	Uniforme	L'élève s'habille comme il le veut
Tableau	Tableau noir + craie	Tableau numérique et tableau veleda
Chauffage	Le poêle	Chauffage central
Si le travail n'est pas bien fait	On tape les doigts avec une règle	Remarques
Punitions	Basées du l'humiliation (bonnet d'âne, etc)	Punition constructive
La cour de récréation	Osselets, marelles, billes, toupilles	Ballons, trotinettes, pokemon, ...
Le gaucher	On ne les tolérait pas	Pas de soucis
La documentation	Les livres dans la classe	Les livres dans la classe et Internet

LA BOULANGERIE

Trovis a réalisé plusieurs tapisseries représentant des métiers et des boutiques: La gaveuse d'oie, les électriciens, le bijoutier, la majorette, le plombier zingueur, la ferme, le cabinet d'architecte, le vétérinaire, le cordonnier, ...



Maternelles et primaires

- Citer les pains, pâtisseries et viennoiseries qu'on peut retrouver dans une boulangerie.
- Quelles sont les spécialités locales de notre région ?
- La farine et ses spécificités
- Comment faire du pain ? Tester une recette en classe.
- Parler des métiers et reconnaître les objets associés.

OFFRES PEDAGOGIQUES LIEES A L'EXPOSITION



Découvrez ci-dessous les visites et ateliers proposés dans le cadre de l'exposition.

→ TAMAT, opérateur thématique PECA peut accueillir votre classe gratuitement pour une activité au musée.

Contact : Adeline Voisin avoisin@tamat.be 069 234 285

Pour réserver une visite ou une activité, complétez notre formulaire de réservation via www.tamat.be/reservation-groupes-scolaires

VISITES-ATELIERS

ACC >
M3

Des histoires en tissu avec Jacques Trovic

- 25.09.23 > 26.01.24

Jacques Trovic, artiste textile d'art brut, a créé ses propres univers textiles. Découvrez des thèmes comme le cirque et les fêtes où les personnages s'animent, et recréons ensemble de nouvelles scènes pour compléter les aventures textiles de l'artiste.

En collaboration avec l'asbl MômA.

P1 >
S2

Le monde merveilleux de Jacques Trovic

- 25.09.23 > 26.01.24

Après une brève plongée dans l'univers de Jacques Trovic, artiste textile d'art brut, expérimentez ses techniques et développez avec vos élèves un univers à la manière de l'artiste. Broderie, laine, collage, textures et textiles divers seront exploités.

En collaboration avec l'asbl MômA.

S1 >
S6

Le monde de Jacques Trovic

- 25.09.23 > 26.01.24

Après une brève plongée dans l'univers de Jacques Trovic, artiste textile d'art brut, vos élèves expérimenteront ses techniques autour du fil et du tissu : découpe, appliqué, broderie, etc. Accompagnés d'artistes-animateurs, ils développeront leurs propres univers, en réinterprétant le travail de l'artiste.

En collaboration avec l'asbl MômA.

VISITES ANIMEES

ACC >
S6

Parcours dans l'univers de Jacques Trovic

- 25.09.23 > 26.01.24

Notre service pédagogique vous propose une découverte des œuvres de Jacques Trovic au travers d'un parcours animé et adapté en fonction des degrés scolaires.

Certaines des visites animées reprises dans le dépliant « Action de médiation » comprendront également la découverte d'une à deux œuvres de Jacques Trovic :

Maternelles : Un zoo au musée / Catastrophe au musée

Primaires : Suivez le fil ! / Ménagerie textile

Secondaires : Regard actif / Mettons au tapis nos préjugés

CALENDRIER PROGRAMMATION TOUT PUBLIC



EXPOSITION TEMPORAIRE
DU 23 SEPTEMBRE 2023 AU 28 JANVIER 2024

- **Vendredi 22.09 à 14h30** : preview et visite guidée Presse
- **Samedi 23.09 à 14h30** : visite « spéciale profs » - Entrée gratuite / sur réservation avoisin@tamat.be
à **16h** : vernissage public - Entrée gratuite
- **Dimanche 01.10 à 14h30 et à 16h** : visites guidées - Anecdotes autour des oeuvres de Jacques Trovic par Bruno Gérard et Robin Legge - Entrée gratuite (1er dimanche du mois)
- **Dimanche 03.12 à 14h30** : visite guidée - Anecdotes autour des oeuvres de Jacques Trovic par Bruno Gérard et Robin Legge - Entrée gratuite (1er dimanche du mois)
- **Dimanche 07.01.24 à 14h30** : projection du film-documentaire « Les solèls de Trovic » de Francine Auger-Rey - Participation de 3 euros

Plus d'infos : tamat.be/programmation

INFOS PRATIQUES



CONTACT GÉNÉRAL

TAMAT

Musée de la Tapisserie
et des Arts Textiles
de la Fédération Wallonie-Bruxelles

Place Reine Astrid, 9 - 7500 Tournai
info@tamam.be / +32(0)69 234 285

CONTACT SERVICE PEDAGOGIQUE

Adeline Voisin

avoisin@tamam.be
+32(0)69 23 42 85

TARIFS

6 / 5 / 3 / 1,25 €

Gratuit pour les moins de 18 ans
Entrée gratuite les premiers
dimanches du mois

Pour réserver une visite ou une
activité, complétez notre formulaire
de réservation via

[www.tamam.be/
reservation-groupes-scolaires](http://www.tamam.be/reservation-groupes-scolaires)

tamam.be

Facebook & Instagram : @tamattournai

Accessible aux besoins spécifiques
Chiens non admis (sauf chien d'assistance)

Éditeur responsable :

Aurélie Champion

©tamam

HORAIRES D'ÉTÉ

1^{er} avril au 31 octobre

9h30 - 12h30 & 13h30 - 17h30

Le musée est fermé le lundi.

HORAIRES D'HIVER

1^{er} novembre au 31 mars

9h30 - 12h & 14h - 17h

Le musée est fermé le lundi.

Avec le soutien de :

