

Perpetuo

Bezoekersgids

De tentoonstelling **Perpetuo. Fragmenten van gisteren, textiel van morgen** belicht hergebruik, het behoud van knowhow en creativiteit ten dienste van een meer verantwoorde toekomst voor textiel. Het biedt een dialoog tussen textielstukken uit de Koptische periode - het bewijs van technisch meesterschap en vindingrijkheid daterend van duizenden jaren geleden - en hedendaagse creaties die gebruik maken van dit erfgoed met het oog op de ecologische en economische noodsituaties van vandaag.

Deze tour is opgebouwd rond vier thema's:
Erfgoed,
Heropleving,
Metamorphosis,
Innovatie.

Perpetuo nodigt ons uit om de waarde van textiel opnieuw te evalueren, om het te beschouwen als een medium van herinnering, een terrein voor experimenten en een ruimte waar nieuwe manieren van doen, denken en leven worden uitgevonden.

PERPETUO

Fragments
d'hier,
textiles
de demain

15.03-14.09
2025

tamat.be

TAMAT
MUSEE DE LA TAPISSERIE
11 FOS ARRE DESFORES
DE LA PLAZA D'ARMES (MALLORCA ESPAGNE)

Museo Textil de Andorra
Fos Arre, 2004



/// INHOUD

- Erfgoed p. 04
- Heropleving p. 06
- Koptisch textiel p. 08
- Metamorphosis p. 22
- Innovatie p. 24

Kennis behouden en doorgeven

De tentoonstelling *Perpetuo* richt zich op een van de fundamentele aspecten van textielontwerp: ERFGOED. Koptisch textiel uit de eerste eeuwen van onze jaartelling dompelt ons onder in een duizend jaar oud verleden en roept hedendaagse vragen op over bewaring, herinnering en de overdracht van kennis.

Gemaakt van linnen en wol, zijn deze zeldzame artefacten, geproduceerd tussen de 3e en 8e eeuw, opmerkelijk goed bewaard gebleven. Ze illustreren de expertise van de ambachtslieden, de finesse van de weef- en borduurtechnieken en het subtiele gebruik van natuurlijke kleurstoffen. De motieven die Koptisch textiel versieren hebben een bijzonder rijk en gevarieerd iconografisch repertoire: geometrische, florale en dierlijke motieven, maar ook religieuze en symbolische scènes. Deze stukken getuigen van een tijd waarin textiel zich niet beperkte tot eenvoudige esthetische of utilitaire creaties, maar diende om technische, spirituele en culturele kennis door de eeuwen heen door te geven.

In deze sectie is erfgoed meer dan louter conservatie; het wordt een experimenteel veld waar verleden en heden elkaar ontmoeten, elkaar voeden en samen een visie op de toekomst vormen. Vandaag de dag voedt deze traditie nog steeds hedendaagse creaties. Beeldende kunstenaars en ontwerpers fungeren als overbrengers van het geheugen en garanderen de continuïteit van kennis. Ze putten uit hun erfgoed om nieuwe uitdrukkingsvormen te verkennen. Ze herinterpreteren lokale en huiselijke vaardigheden en maken gebruik van de symbolen en emblemen van hun tijd. Ze zetten zich ook in voor een terugkeer naar de natuur en het 'lokale' en verdedigen ecodesign en hergebruik van materialen als onderdeel van een ethische en duurzame benadering. Met hun werk openen ze innovatieve perspectieven voor de toekomst van textiel.



Emma Bruschi
Pantalon issu de la collection « Almanach », 2019

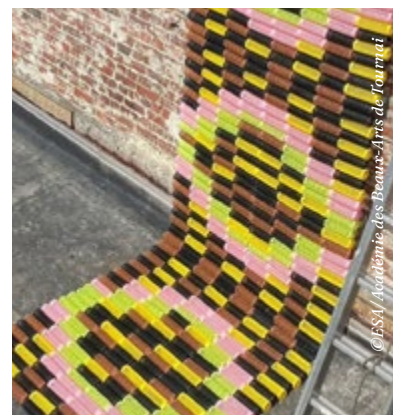
Emma BRUSCHI gebruikt het territorium als grondstof en laat zich inspireren door plaatsen die persoonlijk voor hem zijn. Haar collecties stralen een zekere nostalgie, rust en traagheid uit. Ze haalt haar inspiratie uit de landelijke en agrarische omgeving, arbeiderskleding, flora en fauna, en alle vaardigheden die daarbij horen, om haar kleding te creëren. Haar Almanach-collectie is geïnspireerd op de populaire beeldtaal van de Savoyaardse almanak. In elk dorp beheersten de mensen de kunst van het werken met hout, ijzer en riet; in elk huis wisten ze hoe ze moesten borduren, spinnen, breien, kaarten en met stro werken. Een huiselijke knowhow die van generatie op generatie werd doorgegeven, met een voorliefde voor fijn vakmanschap.



Alexander Marinus
Daedalus à Ganshoren, 2024



Delphine Dénéréaz
Les commerces, détail, 2023



Alexander MARINUS is een multidisciplinaire kunstenaar met een grote interesse in de relatie tussen cultuur, maatschappij en natuur. Met het leidende principe van "cradle to cradle" worden alle elementen en systemen van zijn projecten beschouwd als levende organismen en moeten ze ook als zodanig functioneren. Dit concept verschilt van recycling omdat het gericht is op het behoud van de kwaliteit van de gebruikte materialen en dus op hun duurzaamheid in de loop der tijd. Hij werkt met ruwe jutevezel en Belgische wol en met manieren om waarde toe te voegen aan de materialen die hij in hun geheel gebruikt. Zijn werk omvat materiaalonderzoek, textielkunst, film en schrijven. Zijn werk heeft geleid tot wandtapijten, de vervaardiging van machines en gereedschappen en experimentele documentaires.

Delphine DÉNÉRÉAZ stelt installaties voor die ze maakt met behulp van de "lirette rug" of "armeluisdeken" techniek, die bestaat uit het recyclen van gebruikt linnen om tapijten en dekens te maken. Een traditionele vaardigheid die een militante daad is geworden. Ze ontwikkelt een grootschalige sculpturale praktijk door op een raster te weven. Haar installaties zijn meeslepende omgevingen waar kunstgeschiedenis en voorouderlijke culturen jubelend de tekens en artefacten van de hedendaagse samenleving ontmoeten. Haar werk combineert een verscheidenheid aan inspiraties: de natuur, haar angst voor de toekomst, sprookjes, heidense legenden, de symbolen van een tijdperk, het Zuiden...

Les étudiants de l'Académie des Beaux-Arts de Tournai stellen een installatie voor die gebaseerd is op een afgedankt materiaal uit de textielindustrie: de verfkegel. Afgeleid van hun oorspronkelijke functie worden de kegels gerangschikt in een visuele compositie die doet denken aan de structuur van een geweven stof, met kolommen van kleuren die op een regelmatige manier zijn georganiseerd, volgens een precieze logica van herhaling en ritme. Dit proces neemt de vorm aan van een sculpturaal 'weefwerk', een monumentaal vliegend tapijt.

Léo Seignez, ESA/ Académie des Beaux-Arts de Tournai
5184 cônes textiles, détail, 2023

Het hergebruiken en transformeren van materialen is verre van een triviale praktijk en is altijd intrinsiek verbonden geweest met een behoefte aan overleven, duurzaamheid en respect voor hulpbronnen. De geschiedenis laat ons zien dat de transformatie van materialen nooit een simpele utilitaire handeling is geweest; het is ook een creatief antwoord op beperkte hulpbronnen en een middel om kennis te behouden en door te geven in de loop der tijd.

In de huidige context, waarin de ecologische crisis steeds zorgwekkender wordt, krijgt deze benadering een bijzondere weerklank. De sectie *Résurgence* maakt deel uit van een bredere reflectie over verantwoord produceren, afvalvermindering en milieubehoud. Het toont het werk van ontwerpers met een diep ethisch engagement, wiens aanpak veel verder gaat dan het eenvoudige hergebruik van industrieel afval en de trend naar upcycling (een term die 'modieus' is geworden en vaak gereduceerd wordt tot een marketingargument).

Door hun keuze voor eenvoudige, toegankelijke en duurzame oplossingen stellen de ontwerpers productiemodellen en huidige consumptiepatronen grondig in vraag. Ze denken na over de herkomst van grondstoffen, de duurzaamheid van materialen, ontwerpprocessen en productie, terwijl ze de mens en zijn omgeving centraal stellen.

Hun werk verdedigt de waarden van autonomie en veerkracht, als een daad van verzet tegen geprogrammeerde veroudering - een speeltuin waar innovatie niet alleen ligt in het creatieve potentieel van wat er al is, maar in het vermogen om opnieuw uit te vinden, om de mogelijkheid van voortdurende wedergeboorte te benadrukken, om nieuwe perspectieven te openen voor het bouwen van een duurzamere toekomst.

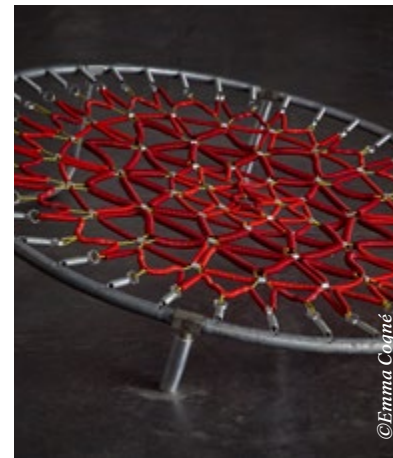


FabBRICK, een specialist in ecodesign, ontwerpt textielafvalstenen om hoogwaardige scheidingswanden te maken voor akoestische en thermische isolatie. Clarisse Merlet recupereert kleding die te beschadigd is om te worden hergebruikt. Na inzameling worden ze gewoon versnipperd en vermengd met een unieke ecologische lijm, met als doel het transformatieproces tot een minimum te beperken.

FabBRICK
FabSILLA, 2023



LA GADOUÉ
Après la tempête, panneau, 2022



Emma Cogné
Piège à soleil, 2024

LA GADOUÉ atelier, Eloïse Maës en Audrey Werthle experimenteren met zachte materialen en produceren keramische kunst- en designobjecten. Ergens tussen kunst, ambacht en design gebruiken ze hun vrijheid van plastische expressie om unieke installaties te creëren, textielschilderijen, behang en gordijnen die ruimtes aankleden. Met *Up GRADE* ontwikkelen ze een circulair textielproject. Het doel is om gebruik te maken van de textielstromen die ontstaan door onze consumptiemaatschappij. Hun enige beperking: hergebruik wat al bestaat.

Emma COGNÉ slaat bruggen tussen disciplines, waarbij vooral gebruik wordt gemaakt van vernaculaire en low-tech ambachtelijke en low-tech praktijken. Halverwege het ambacht, wanneer ze denkt in termen van materialen is haar praktijk geworteld in een zoektocht naar eenvoud en leesbaarheid. In het hart van een globaal project dat experimenteert met het medium textiel getiteld *Système T*, creëert Emma ritmische doeken die het alledaagse leven doordrenken met poëtische paradoxen. Met behulp van een persoonlijk repertoire van technieken en materialen ontwikkelt ze een speeltuin en verkent ze menselijke webben, de interconnectie tussen culturen; de 'sub-commons'. Door een dialoog op gang te brengen tussen voorouderlijke weeftechnieken en de restanten van het industriële tijdperk, geeft haar werk leven aan unieke stukken textielmeubilair en locatiespecifieke installaties, die interieur(s) en exterieur(s) met elkaar verbinden.

XXX KOPTISCH TEXTIEL

- **De kopten**, de eerste christenen in Egypte, zijn een agrarische beschaving die is ontstaan uit een culturele kruisbestuiving tussen mediterrane kolonisten en lokale tradities. De term "Koptisch" is afgeleid van het Griekse "Aegyptos", in het Arabisch veranderd in "Qubti", en verwijst vaak naar de periode van de 4^e tot de 8^e eeuw, toen het christendom in Egypte dominant werd. **Hun textielgeschiedenis** gaat echter terug tot de 12^e eeuw en getuigt van een opmerkelijke vaardigheid en creativiteit.
- **Koptische begrafenispraktijken**, geërfd van faraonische tradities, bestonden uit het wikkelen van de overledene in opeenvolgende lagen textiel, waaronder tunieken, sjaals en gewaden. **Deze kledingstukken**, die vaak werden gevonden tijdens opgravingen in Boven-Egypte, waren voornamelijk gemaakt van linnen en versierd met gekleurde wollen tapijten. De tunieken waren versierd met geometrische of figuratieve motieven, zoals verticale banden (claves), medaillons (orbiculi) of vierkanten (tabula), die kenmerkend bleven tot de Fatimidische periode (sjiitische moslimdynastie tussen de 10^e en 12^e eeuw).
- **Koptisch textiel** weerspiegelt een rijke artistieke mix. Geïnspireerd door Grieks-Romeinse, Christelijke en Sassanidische kunst, combineren hun motieven Nilotische scènes, gestileerde plantenvormen en complexe geometrische composities. Bepaalde thema's, zoals de Levensboom of de cirkelvormige labyrinten die het Universum symboliseren, **roepen gedeelde mythologische en religieuze verwijzingen op**. Tijdens de middeleeuwen, onder islamitische overheersing, evolueerden de vormen naar een meer uitgesproken stilering, maar de antieke en christelijke invloeden bleven zichtbaar, vooral in de vroege wandtapijten, die dicht aanleunen bij de mozaïeken uit de late oudheid.
- De beheersing van **natuurlijke kleurstoffen** was een ander essentieel aspect van de Koptische textielkunst. Kleuren werden verkregen uit planten zoals meekrap voor rood, gaude voor geel en indigo voor blauw. Door deze kleurstoffen te combineren, creëerden de ambachtslieden een rijk palet, inclusief diepe groenen en zwarten. Elke vezel, vaak gesponnen met een "S" twist, **draagt de technische handtekening van het oude Egypte**.
- **Koptisch textiel** werd voornamelijk gemaakt van linnen, met ontwerpen die met geverfde wol in tapijserie werden ingevoegd. Wevers gebruikten een verscheidenheid aan technieken om te spelen met kleuren en vormen, een combinatie van op elkaar gelegde inslagen en nauwgezette details. Het textiel, zowel gebruiks- als siertextiel, weerspiegelt een unieke combinatie van lokale tradities en buitenlandse invloeden en getuigt tegelijkertijd van uitzonderlijk vakmanschap dat de eeuwen heeft overbrugd.





'Linnen 'hoofdnet' voor dames
5^e eeuw - 6^e eeuw

Dit bovenstuk is gemaakt met behulp van sprang, een techniek die wordt gebruikt om het symmetrische patroon te behouden dat wordt gecreëerd door draden met de hand in elkaar te vlechten. Zodra het kledingstuk was gemaakt en het midden ervan was bereikt, werd het afgewerkt met een systeem van vlechten of kettingen, hier zichtbaar aan de bovenkant van dit textiel. Een klein koordje, hier in rode wol, werd vaak toegevoegd aan een van de onderkanten van het visnet om het te kunnen verstellen als het eenmaal op het hoofd zat.



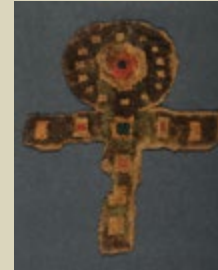
Tabula inbegrepen bij de ruiter
4^e eeuw - 6^e eeuw

Een ruiter achtervolgt een leeuw (?) tegen een achtergrond van vegetatie, die doorloopt in het uitbundige gebladerte van de rand en terugkomt in het gekanteelde fries dat de compositie omringt.



Onderkant van een clavus
5^e eeuw - 6^e eeuw

Tussen twee rijen arcaden staan figuren van dansers of muzikanten, met een vogel in de eindcartouche.



Gelust ansée kruis
3^e eeuw - 6^e eeuw

'Crux ansata', verrijkt met imitatiesteen cabochons, maakte bijna zeker deel uit van een wandtapijt. Het heeft de vorm van het hiërogliefenteken 'ankh', dat leven betekent en door de Egyptische christenen werd gebruikt om het glorieuze kruis van Christus voor te stellen en als symbool van onsterfelijkheid en wedergeboorte.



Nereïde tabula
7^e eeuw - 9^e eeuw

Op de donkerbruine achtergrond van het centrale medaillon staat een gestileerde Nereïde afgebeeld, die een beker in één hand houdt en een zeemonster met gevlekte vacht berijdt.



Stuk van een gekrulde linnen deken met band en tabula
4^e eeuw - 6^e eeuw

De tapijtband is versierd met twee grote medaillons getekend door een acanthusrol, met in het midden een kactachtige die achter een haas aan springt. Aan weerszijden vormen krullen medaillons versierd met een rozet. De randen van de tabula zijn op dezelfde manier versierd, met een viervoeter in het midden. In het centrale medaillon is een achtpuntige ster gegraveerd, waarvan het oppervlak is bedekt met traceringen van vliegend garen.



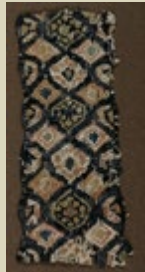
Stuk meubelstof met lus
3^e eeuw - 5^e eeuw

Een donkere band versierd met een gestileerde bladerran-kenkrans. Een medaillon versierd met een groot tweeledig rozet: groene bloemblaadjes op een rode achtergrond aan de ene kant en rode bloemblaadjes op een groenblauwe achtergrond aan de andere kant.



Inclusief decoratieve band en tuniek tabula
4^e eeuw - 6^e eeuw

Decoratieve vierkante band met sigillum dat het onderste deel van een linnen tuniek en verticale vlecht siert. De eerste wordt onderbroken door medaillons die geometrische sterpatronen of kleine takken met bladeren omsluiten.



Stuk polychroom vlecht
6^e eeuw - 9^e eeuw

Diagonale rijen die een veelkleurig netwerk van ruitjes en zeshoeken vormen. Ruiten en zeshoeken, de laatste in drie rijen en gehalveerd aan de uiteinden, met hun randen.



Fragment van deken of kussen
4^e eeuw - 6^e eeuw

Geluste linnen doek, versierd met een tabula geweven in de achtergrond. In het midden een jager of krijger met een speer en een schild (?). Krullen langs de randen, onderbroken door gestileerde rozetten in de hoeken.



Pastiche die plantmotieven combineert op een blauwe achtergrond met polychrome randstukken
6^e eeuw - 8^e eeuw

Dit textiel bestaat uit verschillende uitgesneden, samengevoegde en aan elkaar genaaide fragmenten op een ongebleekt linnen doek. Het centrale deel wordt ingenomen door kleine gestileerde draden die een netwerk van ruitjes vormen, in het midden en op de punten waarvan, op een helderblauwe achtergrond, verschillende motieven zijn geplaatst (manden, boeketten, enz.); sommige hiervan zijn echter afkomstig uit andere delen van het textiel, waardoor het ritme wordt doorbroken. Sommige van de gele randen, afkomstig van een andere stof, zijn tegen de nerf in samen-gevoegd.



Versierd handvat (?) met dubbele rij bustes
4^e eeuw - 7^e eeuw

De figuren in buste, met krullend haar en gekleed clavi tunics, zijn gegraveerd in medaillons getekend door geïnterlinieerde rollen. Hun identificatie is onzeker: moet het worden gezien als een voorstelling van de overledene, geïnspireerd door klassieke iconografie of een puur decoratief motief ?



Orbiculus met figuren die tiara's dragen
4^e eeuw - 6^e eeuw

De interpretaties variëren van een mythologische scène - de laatste ontmoeting tussen Achilles en de koningin van Amazons Penthésilée, aan de linkerkant - tot twee terugkerende figuren in deze weefsels, een putto en een nereid. De schelp die de scène bekroont, suggereert misschien de tweede hypothese, maar de twee diademen (blauw en rood) van de personages suggereren een vrij hoge status.



Fragmentair hoesdecor met sierlijk blad
5^e eeuw - 6^e eeuw

Een putto en een lopende gazelle (?) kamperen in de rollen van vazen omlijst door acanthusbladeren. De twee registers worden gescheiden door een getande strip.



Orbiculus toegepast op de adelaar
5^e eeuw - 6^e eeuw

De roofvogel wordt gepresenteerd in driekwart, vleugels uitgestrekt en het hoofd gedraaid. In de buitenste band, een gestileerde interlacing fries.



Einde van een tweekleurige clavus van een wollen tuniek
5^e eeuw - 7^e eeuw

Twee medaillons gevormd door een rinceau, met kandellabradikels, omsluiten een vogel en een plantmotief, de laatste keert terug naar de hanger.



Zes fragmenten van polychrome vlecht
5^e eeuw - 7^e eeuw

Fijngelre rinceau met gestileerde bloemen in twee kleuren.



Twee tabulae met viervoetige assemblages
4^e eeuw - 6^e eeuw

De twee fragmenten hebben identieke randen, bestaande uit rijen medaillons versierd met geometrische patronen. Ze komen waarschijnlijk van hetzelfde textiel. De centrale vierkanten bevatten elk een kat met gevlekte vacht (links) en een hond of haas met een kraag (rechts), evoluerend in een plantenomgeving.



Fragmentaire kindertuniek
5^e eeuw - 7^e eeuw

Wolkleding met gesneden mouwen. Hetzelfde veelkleurige tapijt, afwisselend geometrische patronen en gestileerde figuren, geflankeerd door een rode crenellatie, vormt het clavi en markeert de halslijn. Het is verrijkt met twee rijen rode palmetten.



Pastiche
5^e eeuw - 7^e eeuw

In het midden bevat een omtrek met meerdere lobben, onderbroken door rode lijnen en blauwgroene stippen, een pauwgeveerd palmiped. De brede randen ontvouwen een gekarteld rooster, waarin bij de bijlen bustes plaatsvinden met golvend haar versierd met sieraden, mogelijk allegorische figuur (seizoenen?).



Tabula voor de dolfinen, zelfs gesteund
5^e eeuw - 6^e eeuw

In het midden valt een hartvormige bloem met vier bloembladen op tegen een donkerbruine kruisvormige achtergrond die zich uitstrekt tot aan de buitenrand. De vier kwartmedaillons die zo in de hoeken worden gemaakt, worden ingenomen door dolfinen met een groenblauw lichaam en rode en roze vinnen, tegenover elkaar en leunend tegelijk, twee aan twee.



Fragment van bekleding stof
5^e eeuw - 7^e eeuw

Decor van bladeren en bloemen in meerjarige kleuren, gerangschikt in een gespreid patroon, op een zaailing van kleine gekleurde lijnen. Dit type textiel werd vaak gebruikt als lijkwade, wat verklaart waarom het in zulke grote aantallen zou kunnen overleven.



Tabula van een bekledingsstof voor de buste van de vrouw
5^e eeuw - 7^e eeuw

Centraal medaillon met een allegorie van de aarde, rijkelijk versierd met juwelen. In het decolleté van het licht-achtergrondplein, drie pauwen en een vogel. In de grens (gepatchte) rode medaillons met extreme stilerings van acanthus rinceau (bovenste deel) en rozetten (onderste deel), afgewisseld met pikken bij de assen. Sommige onderdelen zijn toegevoegd in de moderne tijd.



Fragment van een muur die hangt met veelkleurige patronen
5^e eeuw - 7^e eeuw

Het linnen canvas is bezaaid met kleine gestileerde bloemen in geel en rood of blauw, waartussen drie grote patronen floreren: een mand met fruit en planten gestileerd, een bloem met meerdere gele en groene bloembladen op een rode achtergrond en een vogel met donkerblauw verenkleed, rood en geel.



Origineel tripartiet textiel, paars in het midden en rood aan de zijkanten
6^e eeuw - 7^e eeuw

Twee gekleurde oppervlakken, gescheiden door een kleine band versierd met een fries van geometrische motieven, voluten en gestileerde ongebleekte planten. De functie van het textiel is onzeker. In een eerste hypothese zou het een meubelstof kunnen zijn dat de kleuren en de verdeling van het decor sterk bij benadering zijn van het kussen van een Etruskische sarcofaag. Een andere hypothese zou dit fragment kunnen verbinden met een sjaal of hoofdsluier.



Orbiculus opgenomen in een tuniek
3^e eeuw - 5^e eeuw

Exclusief plantaardige decoratie die bloeit vanuit het centrum waar vier takken ontkiemen, waarvan de meerlagige bladeren het oppervlak bedekken.

WOORDENLIJST VAN SYMBOLEN

ANKH : het Egyptische kruis, *crux ansata*, neemt de schematische vorm aan van de sandaal die de voet vasthoudt, van bovenaf gezien. De cirkel vertegenwoordigt de gevangen enkel, vastgehouden; de horizontale frames de breedte van de trap en de lengte gaat tussen de grote teen en de tweede. De god van de doden, Osiris, heeft altijd zijn voeten verbonden, hij kan niet bewegen. Het levende wezen heeft zijn linkervoet naar voren, hij gaat, zijn hart klopt.

ICTYOS : vgl. vissymbool "ICTYOS ". ICHTUS christelijk symbool, oud Grieks woord dat vis betekent. Aan het begin van het christendom werd dit symbool door christenen gebruikt om elkaar te herkennen. ICHTUS bestaat uit de initialen van de vijf Griekse woorden "IESOUS CHRISTOS THEOU UIOS SOTER ": Jezus Christus, Zoon van God en Heiland.

WIJN, DRUIVEN, WIJN : als het thema wijn, geassocieerd met de Egyptische god Osiris, werd overgegaan in de cyclus van de Griekse god Dionysos, werd het ook omgezet in Jezus Christus. Wijn is bloed. De evangeliën associëren God met een wijnmaker en Christus met de wijnstok.

WOORDENLIJST VAN LEEFOMGEVINGEN EN OVERVLOEDIG

NILOTISCHE : elk decor gerelateerd aan de rivier de Nijl (vgl. nilotische scènes)

NEREÏDE : de Nereïden zijn de vele dochters van Nereus, zoon van de zee, afgebeeld als een oude man. Dit symboliseerde een zee die nogal sereen en welwillend was voor mannen. Zijn dochters hielpen de zeilers.

PUTTO (i) : symbool van vruchtbaarheid en welvaart, het motief van de putto wordt vaak gevonden op Egyptisch textiel. Naakte engeltjes worden vaak afgebeeld terwijl ze zwemmen of spelen tussen verschillende soorten waterdieren. Het gebladerte, bevolkt door putti, kan in paradijselijke zin worden begrepen.

ACANTHUS : plant met zeer gesneden bladeren. Deze bladeren werden gewaardeerd om hun schoonheid en werden vaak met veel detail afgebeeld in de sculpturen van het oude Griekenland. Ze vertegenwoordigden onsterfelijkheid, wedergeboorte en opstanding.

RINCEAU : de rinceau bestaat uit veel plantaardige interlacing die krommen en tegencurven min of meer complex vertegenwoordigen, waarin karakters en / of dieren animeren.

RUITER : het motief van de ruiter, geërfd van de grote jacht op de mozaïeken of sarcofagen van de Romeinse tijd, werd bijzonder gewaardeerd door de Egyptenaren. Deze talrijke afbeeldingen van ruiters kunnen een eenvoudig decoratief motief vertegenwoordigen, het symbool van de keizer, militaire macht of zelfs een heilige ruiter die zegeviert over de krachten van het kwaad, of misschien allemaal tegelijk met de veelheid aan benaderingen die de Egyptenaren dierbaar zijn.

XXX VERKLARENDE WOORDENLIJST VAN REGISTERS

TABULA (ae), vgl. tablet: de tabula is een klein vierhoekig textieloppervlak waarop een decoratief en of verhalend decor tot uitdrukking komt. Dit stuk stof, vaak apart geweven, wordt heel vaak toegevoegd.

TABULA MET DOLFIJNEN : Overgeërfd van het klassieke repertoire, werd de dolfijn beschouwd als de redder van schipbreukelingen en was hij een symbool van bescherming. In de kunsten van de eerste christenen vertegenwoordigde het ook de redding van de ziel.

ORBICULUS (i), vgl. baan: de orbiculus is een klein cirkelvormig textieloppervlak waarop een decoratief en of verhalend decor tot uitdrukking komt. Dit stuk stof wordt heel vaak toegevoegd.

ORBICULUS MET ADELAAR : de iconografie van de adelaar is geërfd van klassieke Romeinse kunsten waarin de roofvogel, het keizerlijke dier bij uitstek, de macht en majesteit van de keizer symboliseerde, die hij met zijn gespreide vleugels beschermde. Het beeld en de symboliek werden later teruggevonden in de christelijke kunsten waar de adelaar met Christus werd geassocieerd.

CLAVUS (i) : de clavus is een textielband die in een hoek op de bovenkant van de buste is geplaatst, als een sleutelbeen dat een hanger vormt of aan de onderkant van een tuniek in een speer wordt omgedraaid. Dit stuk stof wordt heel vaak toegevoegd.

FRIESE : de fries is een decoratieve en, of verhalende nevenschikking.

De collectie Koptisch textiel is geschonken door Maria Luise en Robert Fill –Trevisiol, Coll. Koning Boudewijnstichting, gestort in het Koninklijk Museum van Mariemont, Morlanwelz

Foto's : ©Musée royal de Mariemont/Michel Lechien



XXX METAMORPHOSIS

Het opnieuw uitvinden van materie

METAMORPHOSIS zet de verkenning voort die is begonnen in de sectie RESURGENCE en verwijst naar een diepgaande transformatie, een verandering die verder gaat dan het uiterlijk om onvermoede mogelijkheden te onthullen.

Vanuit dit perspectief biedt textielafwerking – dat wil zeggen alle processen die gericht zijn op het verbeteren van het uiterlijk, de eigenschappen of de functionaliteit van materialen – een nauwkeurigere lezing van deze metamorfose. Dit proces lijkt op een vorm van alchemie, metafoor voor het vermogen om materie te sublimeren, waarbij middelen die als marginaal, residueel of invasief worden beschouwd, worden gesublimeerd en opnieuw uitgevonden. Door nauwgezette en doordachte gebaren verheffen deze praktijken materialen buiten hun ruwe staat, waardoor ze een nieuwe esthetische en symbolische dimensie krijgen.

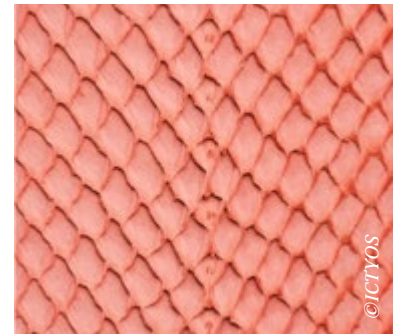
De kern van deze benadering is het idee dat elk element, zelfs als het als onbeduidend of wegwerpbaar wordt beschouwd, een onbenut potentieel heeft. Bruine algen, bijvoorbeeld uit de diepten van de zee, zijn organismen die miljarden jaren oud zijn en herinneringen hebben aan de oorsprong van het leven. Eenmaal gezien als een invasieve hulpbron of hinderlijk voor mariene ecosystemen, worden ze hier opnieuw uitgevonden, omgezet in waardevolle textielmaterialen, die in staat zijn om op meerdere manieren te worden geweven, gekleurd, gedrukt, gevlochten, geborduurd en getransformeerd om duurzame producten te creëren.

Evenzo worden vishuiden, beschouwd als bijproducten van de voedingsindustrie, vaak weggegooid of ongebruikt, omgezet in zeldzaam leer met een exotische uitstraling. De gebruikte vissen omvatten soorten zoals zalm, steur en forel waarvan de huid een unieke textuur heeft. Innovatieve processen met een lage ecologische voetafdruk worden gebruikt om het gebruik van vervuilende chemicaliën te vermijden en tegelijkertijd de specifieke textuur van de huid te benadrukken. Een technische uitdaging en een creatief antwoord op de vraagstukken van duurzaamheid en afvalvermindering in de mode- en leerindustrie.

Deze creatieve alchemie spreekt het idee aan dat materie nooit wordt bevroren. Het is levend, evoluerend, in staat zichzelf opnieuw uit te vinden en nieuwe betekenissen te genereren. Door de grenzen te verleggen van wat textiel kan zijn en worden, stellen ambachtslieden, ontwerpers en industriëlen onze relatie met materie en de natuurlijke wereld in vraag. Hun werk opent wegen voor een meer bewuste productie, in staat om de middelen waarover we beschikken opnieuw uit te vinden met respect voor het evenwicht van de planeet.



Violaine Buet
Poncho, 2020



ICTYOS
SQUAMA® Brut - Peau de saumon Rouge corail



op het kruispunt van design, vakmanschap en onderzoek ontwikkelt **Violaine BUET**, met behulp van een waardevol netwerk, multidisciplinaire knowhow, een ontmoeting tussen macroalgen en textieltechnieken, tussen natuur en fabricage. De identiteit van deze veelbelovende biologisch afbreekbare materialen roept een reeks vragen en reflecties op rond onze relatie met de natuur en onze verwachtingen ten aanzien van materialen en objecten. Verzoening met het idee van vergankelijkheid, inherent aan elke levenscyclus, nodigt ons uit om nieuwe manieren te ontwerpen om onze relatie met onze omgeving te ontwerpen.

ICTYOS, Benjamin Malatraït, Gauthier Lefébure en Emmanuel Fourault, organiseren samen met de Franse voedingsindustrie een deugdzaam logistiek systeem om de huiden te transformeren in echt zeldzaam leer met een exotische uitstraling. Ictyos heeft een eigen looiproces voor planten. Een uniek recept waarmee ze een hypoallergeen leer kunnen verkrijgen, met een houtachtige geur en in de loop van de tijd veredelend.

Gilles BOLAND cultiveert een balans tussen traditie en innovatie. Zijn beheersing van de klassieke technieken van lederwaren gaat gepaard met een beroep op moderne technologieën, zoals modelleren en printen in hars, die hij integreert in zijn creatietechnieken. In 2024 breidt het zijn uit expertise in training als juwelier, met de ambitie om zijn eigen metalen accessoires – gespen, gespen en ringen – te ontwerpen om zijn leerwerken te verrijken.

Gilles Boland
Fisheye, 2025

Een wereld van mogelijkheden

In de sectie INNOVATIE spelen makers die op zoek zijn naar onafhankelijkheid, ecologie en poëzie de rol van onderzoekers in witte jassen. Hun prospectieve benadering stelt de relatie tussen wetenschap en natuur in vraag als basis voor een toekomst die zowel duurzaam als wenselijk is. Ze vormen een meer zuinige wereld waar materie opnieuw wordt uitgevonden en het gebruik van middelen wordt heroverwogen. Door ambachtelijke knowhow en moderne technologieën te combineren, toepassingsgebieden te combineren, openen ze de weg naar nieuwe mogelijkheden bij het ontwerpen van duurzame materialen en objecten.

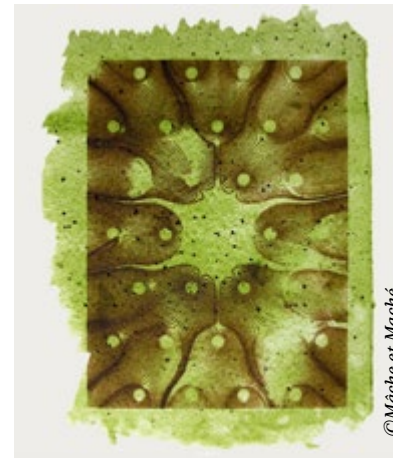
De exploratie van biomaterialen leidde tot de ontwikkeling van een innovatief materiaal uit voedselverspilling: aubergineschil. Genaamd Kostbare schillen, deze huiden transformeren in zachte en doorschijnende oppervlakken, die leer, papier of organisch glas in lood oproepen. Dit textiel is versierd met diepe tinten, variërend van felrood tot fluweelachtig bruin, verkregen door een subtiel spel van chemische reacties en variatie in hun PH. Geweven, gesneden, genaaid, gevouwen, gemonteerd, etc., deze materialen openen de weg naar toepassingen op het gebied van interieurarchitectuur.

Op het kruispunt van artistieke creatie, verpakking en eten, nodigen eetbare kranten ons uit om onze relatie met voedsel te heroverwegen. Dit kortstondige en atypische materiaal roept een analogie op met gedrukte rollen. Op deze vellen worden patronen aangebracht door een mechanische arm uitgerust met een eetbare inktborstel. Deze techniek creëert een fascinerend spel tussen de precisie van de digitale tool en de willekeur die wordt gegenereerd door de materialiteit van de ondersteuning. Hoewel het in de eerste plaats bedoeld is voor gastronomie, nodigt het uit tot reflectie op de geschiedenis van tekst, papier en drukwerk als vectoren voor de overdracht van kennis en informatie. Hij creëert een porositeit tussen twee werelden en onderzoekt hoe culinaire kunst andere vormen van creatie kan inspireren en voeden.

In een beschadigde wereld worden kunstenaars, ontwerpers en ingenieurs zich bewust van hun rol als acteurs in deze transformatieketen. Door hun producties onthullen ze wat de wereld van morgen zou kunnen zijn. Hun inzet gaat verder dan de schepping: ze nemen actief deel aan de collectieve strijd om de planeet. Hun ideeën blijven geen dromen, maar worden tastbare realiteiten die geleidelijk in ons dagelijks leven worden geïntegreerd. Ze trekken een toekomst, een wereld van mogelijkheden waar wat we vandaag dromen de realiteit van morgen wordt.



Loumi Le Floch
Precious Peels, collection Mouvement, 2024



Mâche & Maché
Papier comestible, 10 Février 2025

Loumi LE FLOCH initieert het Precious Peels-project, gedreven door het verkennen van de fysieke en plastic eigenschappen van groenten, vooral die van aubergine. Zijn onderzoek stelt hem in staat om nieuwe textieloppervlakken te ontwikkelen met behulp van een unieke verwerkingstechniek, gebaseerd op bekende en milieuvriendelijke processen. Geleid door een diep ecologisch geweten zet ze haar werk voort door alledaagse elementen te recyclen en te sublimeren, waardoor de onvermoede schoonheid van het banaal wordt onthuld.

MÂCHE & MACHÉ, innovatie studio toegewijd voedsel, combineert design, gastronomie en innovatie. Dit multidisciplinaire team van onderzoeksontwerpers, werktuigbouwkundigen en agronomen, koks en banketbakkers werkt aan de ontwikkeling van duurzaam voedsel. Ze ondersteunen de agrovoedingsindustrie in hun innovatieprojecten. In deze dynamiek ontwikkelen ze innovatieve materialen, zoals voedselpapier, gemaakt van fruit, groenten en hun bijproducten.



ALGEMEEN CONTACT

TAMAT

Musée de la Tapisserie
et des Arts Textiles
de la Fédération Wallonie-Bruxelles

Place Reine Astrid, 9 – 7500 Tournai
info@tamam.be / +32(0)69 234 285

CONTACTPERSOON VOOR DE PERS

Nathalie Delchambre

communication@tamam.be
+32(0)69 23 42 85

tamam.be

Facebook & Instagram :
@tamattournai

Toegankelijk voor specifieke behoeften
Honden niet toegestaan
(behalve hulphond)

OPENINGSTIJDEN

maandag : gesloten
dinsdag → vrijdag : 10u - 13u & 14u - 17u30
zaterdag : 10u - 13u & 14u - 18u
zondag & feestdagen : 14u - 18u

TARIEVEN

7 € / 6 € / 3 €

Gratis voor kinderen en jongeren t.e.m 18 jaar
Gratis toegang elke 1e zondag van de maand
Groep 6€ / volwassenen (min. 10 pers.)

Curatoren van de tentoonstelling :

Ateliers Madam / Olivia Clément,
Sylviane Palamède et Géraldine Peumery

Verantwoordelijke uitgever :

Aurélié Champion

Grafisch ontwerp / poster :

Les produits de l'épicerie

Met de steun van :

